

PLA DE CONVIVÈNCIA



Nom del document	Pla de Convivència
Codificació	PC
Versió:	1.0

Realitzat per:	Revisat per:	Aprovat per:
Cap de Relacions Internes	Director	Consell Escolar
Data:	Data:	Data:
07-02-2020	17-02-2020	26-02-2020






CONTROL DE CANVIS

Llistat de les modificacions		
Núm. Versió	Data	Descripció de la modificació
1.0	26-02-2020	Aprovació del document

PC	Versió 1.0	Pàgina 3 de 30	26-02-2020
----	------------	----------------	------------

 Aquesta còpia pot ser obsoleta un cop impresa. Comprova que coincideixi amb la versió disponible a la intranet del centre.



Abans d'imprimir aquest document, pensa bé si és necessari fer-ho. El medi ambient depèn també de petits gestos.



INDEX

- 1. Política de Qualitat INS Provençana**
- 2. Contextualització**
- 3. Objectius Generals**
 - 3.1 Objectiu General 1: Garantir la implicació i compromís de tota la comunitat educativa
 - 3.2 Objectiu general 2: Ajudar a les relacions de l'alumnat
 - 3.3 Objectiu general 3: Potenciar el respecte a la diversitat de l'alumnat
 - 3.4 Objectiu general 4: Fomentar la mediació i el diàleg
 - 3.5 Objectiu general 5: Fomentar una cultura de la pau i la no-violència
- 4. Actuacions previstes**
 - 4.1 Acció tutorial
 - 4.2 Activitats i serveis
 - 4.3 Coeducació
 - 4.4 Emprenedoria
 - 4.5 Mediació
 - 4.6 Relacions amb l'entorn social
 - 4.7 Normes de convivència

Extracte de les NOFC
Capítol VIII Normes de convivència
- 5. Protocols de prevenció, detecció i intervenció**
 - 5.1 Protocol absentisme
 - 5.2 Protocol abandonament
 - 5.3 Protocol Coeducació
 - 5.4 Protocol convivència i mediació
 - 5.5 Protocol NESE
- 6. Conclusions**





1. Política de Qualitat INS Provençana

L'Institut Provençana defineix la política de qualitat com a part fonamental de la filosofia i estratègia del seu Projecte Educatiu i té com a finalitat la satisfacció de les necessitats i expectatives dels diferents grups d'interès.

El compromís amb la qualitat es recull en la Missió, Visió i Valors i és responsabilitat de totes les persones de l'organització.

2. Contextualització

L'Institut Provençana és un Centre públic d'Ensenyament de la Formació Professional depenent del Departament d'Ensenyament de la Generalitat de Catalunya, ubicat a la ciutat de L'Hospitalet de Llobregat.

L'Institut es va crear l'any 1977 com a centre de Formació Professional dins la Llei General d'Educació. Al llarg de la seva existència, s'ha treballat per un model de formació de bons professionals i s'ha fomentat la qualitat humana basada en valors com la comunicació, la participació, la inclusivitat i la solidaritat, tant en les activitats relacionades amb el procés d'ensenyament-aprenentatge com en la resta d'activitats complementàries.

L'aplicació de la LOGSE i els canvis demogràfics de la població en edat escolar van fer que l'Institut Provençana esdevingués un centre on s'imparteix exclusivament Formació Professional. Cal destacar que l'Institut Provençana va ser pioner a Catalunya en el desplegament i la incorporació dels Cicles Formatius a la seva oferta formativa i, en concret, avançant-se uns anys a la generalització d'aquests a la resta de centres.

L'actual reforma de l'FP i el desplegament de la LOE, es caracteritza per tenir uns continguts orientats a l'adquisició de competències professionals, amb fortes expectatives d'inserció laboral i de continuïtat d'estudis en els diferents subsistemes de FP o a la Universitat.

A partir del curs 2015/16 la implantació de la LOE és total a l'Institut Provençana, han desaparegut els antics cicles formatius LOGSE i, en alguns s'ha implantat la formació professional dual.

Aquest Pla de Convivència és el document bàsic de gestió on s'estableixen les línies d'actuació i és un recull d'aquells aspectes essencials dels diferents documents estratègics del centre (Projecte de direcció, PEC, NOFC, PGAC i Memòria), i és, alhora, el compromís del centre envers la societat per tal d'ajudar a l'alumnat a relacionar-se amb si mateix, amb els altres i amb el món, potenciar la equitat i el respecte a la diversitat de l'alumnat, fomentar la mediació escolar i la cultura del diàleg com eina bàsica en la gestió de conflictes i fomentar una cultura de la pau i no violència.

Les accions que s'hi proposen en aquest document poden ser abordades des de tres nivells diferents: valors i actituds, resolució de conflictes i el marc organitzatiu. Així mateix, aquestes accions han d'anar adreçades a la millora de la convivència en tres àmbits diferents, aula, centre i entorn, en el benentès que la permeabilitat entre aquests tres àmbits d'intervenció afavoreix la transferència d'aprenentatges, valors, actituds i hàbits relacionals.

PC	Versió 1.0	Pàgina 5 de 30	26-02-2020
----	------------	----------------	------------





Per això tots els membres d'aquesta comunitat educativa hauran de conèixer-lo. Les línies bàsiques d'aquest document són fruit de l'experiència pedagògica així com la voluntat de millora la qualitat del servei de l'institut.

PC	Versió 1.0	Pàgina 6 de 30	26-02-2020
----	------------	----------------	------------



Aquesta còpia pot ser obsoleta un cop impresa. Comprova que coincideixi amb la versió disponible a la intranet del centre.



Abans d'imprimir aquest document, pensa bé si és necessari fer-ho. El medi ambient depèn també de petits gestos.



3. Objectius Generals

Els objectius plantejats per al període dels quatre següents cursos 2019-2023 són:

- 3.1. Garantir la implicació i compromís de tota la comunitat educativa.
- 3.2. Ajudar a les relacions de l'alumnat.
- 3.3. Potenciar el respecte a la diversitat de l'alumnat.
- 3.4. Fomentar la mediació i el diàleg
- 3.5. Fomentar una cultura de la pau i la no-violència

Per a cada un d'aquests objectius generals s'especifica els principals responsables, les característiques de qualitat, els indicadors generals i els seus criteris d'acceptació, les estratègies necessàries i la concreció de diferents objectius específics amb les seves corresponents activitats i temporalització trimestral.

Objectiu General 1: Garantir la implicació i compromís de tota la comunitat educativa

OBJECTIU 1	Garantir la implicació i compromís de tota la comunitat educativa	
Indicadors: <ul style="list-style-type: none"> 1) Realització d'activitats de cohesió social 2) Satisfacció de les famílies en relació a la benvinguda i atenció del centre 	Criteris d'acceptació: <ul style="list-style-type: none"> 1) Realització d'un mínim del 75% de les activitats programades al llarg del curs 2) >= 80% 	
RESPONSABLE DE L'OBJECTIU: Equip directiu		





OBJECTIUS ESPECÍFICS , ACTIVITATS , TEMPORALITZACIÓ

Objectiu 1.1	Incorporar les famílies com a grups d'interès				
Indicadors:			Criteris d'acceptació:		
1) Satisfacció de les famílies en relació a la benvinguda i atenció del centre			1) $\geq 80\%$		
Activitats	Descripció	1	2	3	
		T	T	T	
Activitat 1.1.1	Acollida i reunió informativa a l'inici de curs als pares/mares de l'alumnat de GM (Coord. Acció tutorial)	X			
Activitat 1.1.2	Realització de les jornades de portes obertes (Coord.Relacions institucionals)			X	
Activitat 1.1.3	Atenció d'una hora setmanal dels tutors a pares/mares de l'alumnat menor d'edat (PGAC)	X	X	X	

OBJECTIUS ESPECÍFICS , ACTIVITATS , TEMPORALITZACIÓ

Objectiu 1.2	Millorar el clima de convivència al centre				
Indicadors:			Criteris d'acceptació:		
2) Realització d'activitats de cohesió social			2) Realització d'un mínim del 75% de les activitats programades al llarg del curs		
Activitats	Descripció	1	2	3	
		T	T	T	
Activitat 1.2.1	Realització d'activitats extraescolars i festes tradicionals multiculturals (Coord. Activitats i Serveis i Coord. Coeducació)	X	X	X	
Activitat 1.2.2	Activitats extraescolars per millorar la relació entre el professorat i el PAS (Coord. Activitats i Serveis)	X	X	X	





Objectiu general 2: Ajudar a les relacions de l'alumnat

OBJECTIU 2		Ajudar a les relacions de l'alumnat		
Indicadors: <ol style="list-style-type: none"> 1) Satisfacció de l'alumnat en relació a la tutoria (enquesta de satisfacció a tot l'alumnat al 2n trimestre) 2) Satisfacció de l'alumnat en relació al PAT (enquesta de satisfacció de final de cicle) 3) Número d'activitats sobre problemàtica social 4) Número de Departaments que hi participen 		Criteris d'acceptació: <ol style="list-style-type: none"> 1) ≥ 4 de Mitjana 2) ≥ 3.5 de mitjana Superar la mitjana dels darrers tres cursos 3) ≥ 3 4) ≥ 4 		
RESPONSABLE DE L'OBJECTIU: EQUIP DIRECTIU				
OBJECTIUS ESPECÍFICS , ACTIVITATS , TEMPORALITZACIÓ				
Objectiu 2.1		Potenciar l'acció tutorial		
Indicadors: <ol style="list-style-type: none"> 1) Satisfacció de l'alumnat en relació a la tutoria (enquesta de satisfacció a tot l'alumnat al 2n trimestre) 2) Satisfacció de l'alumnat en relació al PAT (enquesta de satisfacció de final de cicle) 		Criteris d'acceptació: <ol style="list-style-type: none"> 1) ≥ 4 de mitjana 2) ≥ 3.5 de mitjana 		
Activitats	Descripció	1 T	2 T	3 T
Activitat 2.1.1	Dedicació d'una hora a l'atenció a pares/mares de l'alumnat menor d'edat (PGAC)	X	X	X
Activitat 2.1.2	Assignació de tutories a professorat amb una mínima antiguitat al centre i/o experiència tutorial. (PGAC)	X		
Activitat 2.1.3	Formació específica en tutoria als tutors/es pedagògics i de FCT nous (Formació del professorat)	X		
Activitat 2.1.4	Anàlisi i valoració constant del PAT (Coord. Acció tutorial)	X	X	X





OBJECTIUS ESPECÍFICS , ACTIVITATS , TEMPORALITZACIÓ

Objectiu 2.2	Incrementar la participació dels alumnes en activitats impulsades pel Centre					
Indicadors:			Criteris d'acceptació:			
3) Número d'activitats sobre problemàtica social			3) ≥ 3			
Activitats	Descripció	1	2	3	T	T
Activitat 2.2.1	Xerrades i tallers sobre problemàtiques socials (Coord. Acció Tutorial)	X	X	X		
Activitat 2.2.2	Realització de reunions trimestrals amb els delegats per donar informacions relacionades amb els alumnes. (Junta de Delegats)	X	X	X		
Activitat 2.2.3	Reconeixement dels alumnes destacats a l'acomiadament. (Coord. Activitats i serveis)			X		

OBJECTIUS ESPECÍFICS , ACTIVITATS , TEMPORALITZACIÓ

Objectiu 2.3	Potenciar les competències del treball en equip					
Indicadors:			Criteris d'acceptació:			
4) Número de Departaments que participa			4) ≥ 4			
Activitats	Descripció	1	2	3	T	T
Activitat 2.3.1	Realització d'activitats en equip per alumnat del mateix grup del cicle formatiu (Elaboració i presentació de treballs en les diferents UF's). (Programacions MP)	X	X	X		
Activitat 2.3.2	Realització d'activitats en equip per alumnes de diferents grups dels cicles formatius. (Projectes i crèdit de síntesi i Coord. Emprenedoria)	X	X	X		





Objectiu general 3: Potenciar el respecte a la diversitat de l'alumnat

OBJECTIU 3	Potenciar el respecte a la diversitat de l'alumnat	
Indicadors: 1) Realització d'activitats de cohesió social 2) Reducció de l'abandonament escolar		Criteris d'acceptació: 1) Realització d'un 75% de les activitats programades al llarg del curs 2) Menor que la mitjana dels darrers 3 cursos
RESPONSABLE DE L'OBJECTIU: Equip directiu		

OBJECTIUS ESPECÍFICS , ACTIVITATS , TEMPORALITZACIÓ					
Objectiu 3.1	Promocionar activitats de cohesió social des de la tutoria				
Indicadors: 1) Realització d'activitats de cohesió social		Criteris d'acceptació: 1) Realització d'un 75% de les activitats programades al llarg del curs			
Activitats	Descripció	1	2	3	
		T	T	T	
Activitat 3.1.1	Realització de dinàmiques de cohesió en tutories. (Memòria Coord. Acció Tutorial)	X	X	X	
Activitat 3.1.2	Realització d'activitats per promoure el coneixement de la interculturalitat del Centre (Coord. Activitats i Serveis i Coeducació)	X	X	X	
Activitat 3.1.3	Activitats per al foment de la igualtat de gènere (Coord. Coeducació)	X	X	X	





OBJECTIUS ESPECÍFICS , ACTIVITATS , TEMPORALITZACIÓ

Objectiu 3.2	Reducció de l'abandonament escolar.			
Indicadors:	Criteris d'acceptació:			
2) Reducció de l'abandonament escolar	2) Menor que la mitjana dels darrers 3 cursos			
Activitats	Descripció	1	2	3
		T	T	T
Activitat 3.2.1	Revisió de programacions, en la part dels sistemes d'avaluació i recuperació de les unitats formatives (Programacions de MP, Actes de Departaments i Coord. Activa FP)	X		
Activitat 3.2.2	Anàlisi i Estudi de les causes de l'abandonament escolar (Estudi Abandonament)	X	X	X





Objectiu general 4: Fomentar la mediació i el diàleg

OBJECTIU 4	Fomentar la mediació i el diàleg	CURS: 2019/20
Indicadors: 1) Realització d'activitats de cohesió social		Criteris d'acceptació: 1) Realització d'un mínim del 75% de les activitats programades al llarg del curs
RESPONSABLE DE L'OBJECTIU: Equip directiu		

OBJECTIUS ESPECÍFICS , ACTIVITATS , TEMPORALITZACIÓ				
Objectiu 4.1	Millorar el clima de convivència al centre			
Indicadors: 1) Realització d'activitats de cohesió social		Criteris d'acceptació: 1) Realització d'un mínim del 75% de les activitats programades al llarg del curs		
Activitats	Descripció	1	2	3
		T	T	T
Activitat 4.1.1	Formació d'un equip de mediadors entre l'alumnat (Coord. Mediació)	X	X	X
Activitat 4.1.2	Activitats per al foment de la igualtat de gènere (Coord. Coeducació)	X	X	X





Objectiu general 5: Fomentar una cultura de la pau i la no-violència

OBJECTIU 5	Fomentar una cultura de la pau i la no-violència	
Indicadors:	Criteris d'acceptació:	
<ul style="list-style-type: none"> 1) Realització d'activitats de cohesió social 2) Número d'activitats sobre problemàtica social 3) Realització dels objectius de la programació de la coordinació del bé comú 	<ul style="list-style-type: none"> 1) Realització d'un mínim del 75% de les activitats programades al llarg del curs 2) ≥ 3 3) Fet / No fet 	
RESPONSABLE DE L'OBJECTIU: Equip directiu		

OBJECTIUS ESPECÍFICS , ACTIVITATS , TEMPORALITZACIÓ				
Objectiu 5.1	Promocionar activitats de cohesió social des de la tutoria			
Indicadors:	Criteris d'acceptació:			
<ul style="list-style-type: none"> 1) Realització d'activitats de cohesió social 	<ul style="list-style-type: none"> 1) Realització d'un 75% de les activitats programades al llarg del curs 			
Activitats	Descripció	1	2	3
		T	T	T
Activitat 5.1.1	Realització de dinàmiques de cohesió en tutories. (Coord. Acció Tutorial)	X	X	X
Activitat 5.1.2	Realització d'activitats per promoure el coneixement de la interculturalitat del Centre (Coord. Activitats i Serveis i Coeducació)	X	X	X

OBJECTIUS ESPECÍFICS , ACTIVITATS , TEMPORALITZACIÓ				
Objectiu 5.2	Incrementar la participació dels alumnes en activitats impulsades pel Centre			
Indicadors:	Criteris d'acceptació:			
<ul style="list-style-type: none"> 2) Número d'activitats sobre problemàtica social 	<ul style="list-style-type: none"> 2) ≥ 3 			
Activitats	Descripció	1	2	3
		T	T	T
Activitat 5.2.1	Xerrades i tallers sobre problemàtiques socials (Coord. Acció Tutorial)	X	X	X
Activitat 5.2.2	Realització de reunions trimestrals amb els delegats per donar informacions relacionades amb els alumnes. (Junta de Delegats)	X	X	X
Activitat 5.2.3	Realització d'activitats extraescolars i festes tradicionals multiculturals (Coord. Activitats i Serveis i Coord. Coeducació)	X	X	X





OBJECTIUS ESPECÍFICS , ACTIVITATS , TEMPORALITZACIÓ

Objectiu 5.3	Treball per la certificació del balanç del bé comú			
Indicadors:	Criteris d'acceptació:			
3) Realització dels objectius de la programació de la coordinació del bé comú	3.) Fet / No fet			
Activitats	Descripció	1	2	3
		T	T	T
Activitat 5.3.1	Anàlisi de la situació del centre per elaborar el Balanç del Bé Comú (Coord. Relacions Entorn Social)	X	X	X

Cada objectiu específic i les respectives activitats seran supervisades de forma periòdica per un dels responsables assignats a l'objectiu general al qual pertany. De la mateixa manera, una vegada finalitzat cada trimestre, tots els responsables de la totalitat dels objectius es reuniran per detallar, analitzar, avaluar, etc. les activitats realitzades.

A final de curs, es realitza un informe valorant el grau d'assoliment dels criteris d'acceptació plantejats per a cada indicador. Aquesta avaluació final permet el manteniment i/o la possible modificació de tots aquells aspectes (objectius específics i/o activitats), que es considerin necessaris per tal d'obtenir la consecució dels objectius generals que s'analitzaran i valoraran a la Memòria General de Centre.





4. Actuacions previstes

A l'institut Provençana es realitzen més de 30 coordinacions on es treballen diferents àmbits d'actuació i la realització de projectes, aquells relacionats amb el pla de convivència són:

- Acció tutorial
- Activitats i Serveis
- Coeducació
- Emprenedoria
- Mediació
- Relacions amb l'entorn Social

A l'inici de curs el cap de coordinació i el membre de l'equip directiu de cada projecte (segons l'organigrama del centre), realitzen la planificació i/o la programació de les activitats ha realitzar durant el curs (disponibles a la intranet del centre).

Al final de curs el cap de coordinació presenta una memòria amb les activitats realitzades que estarà disponible en la intranet del centre.

Durant el curs es poden crear nous projectes que l'equip directiu consideri interessants per el projecte educatiu de centre.

Acció tutorial

L'Institut cada any elabora un Pla d'Acció Tutorial que compren un conjunt d'activitats (sortides, conferències, tallers, etc.) amb la finalitat de millorar els resultats acadèmics i cohesió social de l'alumnat.

En aquesta coordinació es treballen els protocols d'abandonament, absentisme i NESE

Activitats i serveis

Des de fa molts cursos, l'Institut organitza activitats extraescolars per fomentar el bon clima del Centre i major cohesió social entre l'alumnat, el professorat i el PAS.

Coeducació

Al curs 2012-2013 es va implantar el projecte de Coeducació. Aquest projecte vetlla per la igualtat entre sexes i cultures organitzant activitats durant tot el curs per conscienciar de l'ús del llenguatge i actituds discriminatòries.

PC	Versió 1.0	Pàgina 16 de 30	26-02-2020
----	------------	-----------------	------------





Emprenedoria

Des de fa molts cursos, l'Institut participa en el projecte d'"Empresa Simulada", amb 4 empreses diferents.

En el curs 2013-2014 l'Institut es va iniciar en una nova xarxa promoguda pel Departament d'Ensenyament anomenada "Programa de foment i suport a l'emprenedoria en els ensenyaments professionals". Durant el present curs, el centre estarà en la xarxa 3, de les 4 disponibles al nivell 1 del programa anomenat Promoempren. Paral·lelament, aquest curs s'ha creat el nivell 2 del programa, FPImpulsa, on trobem una 5a xarxa en la qual s'agruparan els centres que s'inicien en la detecció de projectes emprenedors amb potencial generats en el centre i estableixen els primers instruments pel mentoratge. Entre aquests centres es troba l'Institut Provençana.

El centre ha participat en els últims dos cursos al concurs l'iFest. Durant el curs 2018-2019 hi tornarà a participar seguint el nou format, molt més extens i que necessita de la participació i involucració de més professors, ja que ha d'entrar dintre la programació d'alguns mòduls con EIE o mòduls Duals de diferents famílies.

En el 2014-2015 es crea l'Oficina d'Assessorament Empresarial per a donar suport en Projectes emprenedors a l'alumnat tant de l'Institut Provençana com d'altres Instituts. Com s'ha especificat amb anterioritat, aquest servei pretén col·laborar amb l'àrea de Promoció Econòmica de l'Ajuntament de L'Hospitalet de Llobregat. Per al curs 2018-2019 ens fixem com a objectiu crear un conveni amb Gornal Activa per ampliar l'assessorament en matèria emprenedora als nostres alumnes i complir d'aquesta manera amb un dels objectius principals del programa FP Impulsa

Mediació

Des del curs 2010-2011 del Departament de FOL va posar en marxa aquest projecte amb la finalitat de millorar el clima del Centre i poder solucionar els conflictes de l'alumnat entre iguals. Es treballa el protocol de convivència i mediació.

Relacions amb l'entorn social

Al curs 2018-2019 es posa en marxa al centre una nova coordinació amb l'objectiu de formar part com a soci de l'Associació catalana per al Foment de l'Economia del Bé Comú, amb la finalitat d'adquirir noves eines d'autoavaluació que li permetin identificar i millorar la seva responsabilitat social com a organització educativa.





Normes de convivència

(Extracte de les NOFC)

Capítol VIII Normes de convivència

Article 71 Convivència i resolució de conflictes. Qüestions generals

1. L'aprenentatge de la convivència és un element fonamental del procés educatiu i així ho ha d'expressar el projecte educatiu del centre.
2. Tots els membres de la comunitat escolar tenen dret a convida en un bon clima escolar i el deure de facilitar-lo amb la seva actitud i conducta en tot moment i en tots els àmbits de l'activitat del centre.
3. Correspon a la direcció i al professorat de cada centre, en exercici de l'autoritat que tenen conferida, i sense perjudici de les competències del consell escolar en aquesta matèria, el control i l'aplicació d'aquestes normes de convivència, amb la participació de la Comissió de Convivència. En aquesta funció, hi ha de participar la resta de membres de la comunitat educativa del centre. La direcció del centre ha de garantir la informació suficient i crear les condicions necessàries perquè aquesta participació es pugui fer efectiva.

Article 72 La Mediació escolar

1. La mediació és un procediment per a la prevenció i la resolució dels conflictes que es puguin produir en el marc educatiu, per mitjà del qual es dona suport a les parts en conflicte perquè puguin arribar per si mateixes a un acord satisfactori.
2. El procés de mediació pot utilitzar-se com a estratègia preventiva en la gestió de conflictes entre membres de la comunitat educativa, encara que no estiguin tipificats com a conductes contràries o greument perjudicials per a la convivència en el centre.
3. Es pot oferir la mediació en la resolució de conflictes generats per conductes de l'alumnat contràries a les normes de convivència o greument perjudicials per a la convivència del centre, llevat que es doni alguna de les circumstàncies que normativament ho impedeixi.
4. Es pot oferir la mediació com a estratègia de reparació o de reconciliació, un cop aplicada una mesura correctora o una sanció, per tal de restablir la confiança entre les persones i proporcionar nous elements de resposta en situacions semblants que es puguin produir.
5. Si el procés de mediació s'inicia durant la tramitació d'un procediment sancionador, el centre ha de disposar de la confirmació expressa de l'alumne/a, i, si és menor, dels seus pares, en un escrit dirigit al/la director/a del centre on consti l'opció per la mediació i la voluntat de complir l'acord a què s'arribi. En aquest cas, s'atura provisionalment el procediment sancionador, s'interrompen els terminis de prescripció previstos, i no es poden adoptar les mesures provisionals establertes, o bé se suspèn provisionalment la seva aplicació si ja s'haguessin adoptat.
6. Si el procés de mediació es duu a terme un cop iniciat un procediment sancionador, produïda la conciliació i, si n'hi haguessin, complerts els pactes de reparació, la persona mediadora ho comunicarà per escrit al/la director/a del centre i l'instructor/a de l'expedient formularà la proposta de resolució de tancament de l'expedient disciplinari.
7. Si el procés de mediació finalitza sense acord, o si s'incompleixen els pactes de reparació per causes imputables a l'alumne/a o als seus pares, la persona mediadora ho ha de comunicar al/la director/a del centre per tal d'iniciar l'aplicació de mesures

PC	Versió 1.0	Pàgina 18 de 30	26-02-2020
----	------------	-----------------	------------



Aquesta còpia pot ser obsoleta a un cop impresa. Comprova que coincideixi amb la versió disponible a la intranet del centre.



Abans d'imprimir aquest document, pensa bé si és necessari fer-ho. El medi ambient depèn també de petits gestos.



- correctores o el procediment sancionador corresponent. Si el procés de mediació es duïa a terme un cop iniciat un procediment sancionador, el/la director/a del centre ordenarà la continuació del procediment sancionador corresponent. Des d'aquest moment, es reprèn el còmput dels terminis previstos i es poden adoptar les mesures provisionals previstes.*
8. *Quan no es pugui arribar a un acord de mediació perquè la persona perjudicada no accepti la mediació, les disculpes de l'alumne/a o el compromís de reparació ofert, o quan el compromís de reparació acordat no es pugui dur a terme per causes alienes a la voluntat de l'alumne/a, aquesta actitud ha de ser considerada com a circumstància que pot disminuir la gravetat de la seva actuació.*
 9. *La persona mediatadora pot donar per acabada la mediació en el moment que aprecii manca de col·laboració en un dels participants o l'existència de qualsevol circumstància que faci incompatible la continuació del procés de mediació.*
 10. *El procés de mediació s'ha de resoldre en el termini màxim de quinze dies lectius des de la designació de la persona mediatadora. Les vacances escolars de Nadal i de Setmana Santa interrompen el còmput del termini.*

Article 73 Règim disciplinari de l'alumnat

1. *Les conductes i els actes dels/les alumnes que perjudiquin greument la convivència es consideren faltes i comporten la imposició de sancions.*
2. *Les conductes i els actes contraris a la convivència dels/les alumnes són objecte de correcció pel centre si tenen lloc dins el recinte escolar o durant la realització d'activitats complementàries i extraescolars o d'altres organitzats pel centre.*
3. *Igualment, comporten l'adopció de les mesures correctores i sancionadores que escaiguin els actes dels/les alumnes que, encara que tinguin lloc fora del recinte escolar, estiguin motivats per la vida escolar o hi estiguin directament relacionats i afectin altres alumnes o altres membres de la comunitat educativa, així com els realitzats durant l'estada a l'empresa a la formació en centres de treball o a la formació en alternança a l'empresa.*

Article 74 Conductes contràries a la convivència en el centre

1. *Es consideren faltes contràries a la convivència en el centre educatiu les conductes tipificades com a greument perjudicials per a la convivència en el centre educatiu que no tinguin caràcter greu, i també les faltes injustificades d'assistència a classe i de puntualitat.*
2. *S'han de considerar conductes contràries a les normes de convivència del centre les següents:*
 - a) *Les faltes injustificades de puntualitat o d'assistència a classe.*
 - b) *Els actes d'incorrecció o desconsideració amb els altres membres de la comunitat escolar.*
 - c) *Els actes injustificats que alterin el desenvolupament normal de les activitats del centre.*
 - d) *Els actes d'indisciplina i les injúries o les ofenses contra membres de la comunitat escolar.*
 - e) *El deteriorament, causat intencionadament, de les dependències del centre, o del material d'aquest o del de la comunitat escolar.*
 - f) *Qualsevol altra incorrecció que alteri el normal desenvolupament de l'activitat escolar, que no constitueixi falta.*
3. *Les mesures correctores previstes per a les conductes contràries a la convivència en el centre són:*
 - a) *Amonestació oral.*





- b) *Compareixença immediata davant del o la cap de relacions internes o del director o la directora del centre.*
 - c) *Privació del temps d'esbarjo.*
 - d) *Amonestació escrita.*
 - e) *Realització de tasques educadores per a l'alumne o l'alumna, en horari no lectiu, i/o la reparació econòmica dels danys causats al material del centre o béns d'altres membres de la comunitat educativa. Si és possible, haurà de col·laborar personalment en la reparació del defecte, si no es coneix el/la responsable directe/a, se'n farà càrrec el grup. La realització d'aquestes tasques no es podrà prolongar per un període superior a dues setmanes*
 - f) *Suspensió del dret a participar en activitats extraescolars o complementàries del centre per un període màxim d'un mes.*
 - g) *Canvi de grup o classe de l'alumne o de l'alumna per un període màxim de quinze dies.*
 - h) *Suspensió del dret d'assistència a determinades classes per un període no superior a cinc dies lectius. Durant la docència d'aquestes classes l'alumne o l'alumna ha de romandre al centre efectuant els treballs acadèmics que se li encomanin.*
4. *La imposició de les mesures correctores previstes a les lletres d), e), f), g) i h) de l'apartat anterior s'han de comunicar formalment als pares dels alumnes i les alumnes, quan aquests són menors d'edat.*
5. *L'aplicació de les mesures correctores correspon a:*
- a) *Qualsevol professor/a del centre, escoltat l'alumne/a en el supòsit de les mesures correctores previstes a les lletres a), b) i c).*
 - b) *El director/a del centre o la persona responsable de l'equip directiu (segons PGAC), escoltat l'alumne/a, en el supòsit de la mesura correctora prevista a la lletra d).*
 - c) *El director/a del centre o la persona responsable de l'equip directiu (segons PGAC), escoltat l'alumne/a, en el supòsit de les mesures correctores previstes a les lletres e), f), g) i h).*
6. *De qualsevol mesura correctora que s'apliqui n'ha de quedar constància escrita, amb excepció de les previstes a les lletres a), b) i c), amb explicació de la conducta de l'alumne/a que l'ha motivada.*
7. *Els actes i incorreccions considerades conductes contràries a les normes de convivència prescriuen pel transcurs del termini d'un mes comptat a partir de la seva comissió.*
8. *Les mesures correctores aplicades prescriuen en el termini d'un mes des de la seva imposició.*

Article 75 Conductes greument perjudicials per a la convivència en el centre

1. *Es consideren faltes greument perjudicials per a la convivència en el centre educatiu les **conductes** següents, d'acord amb el previst a l'art.37.1 de la Llei d'Educació.*
- a) *Les injúries, ofenses, agressions físiques, amenaces, vexacions o humiliacions a altres membres de la comunitat educativa, el deteriorament intencionat de les seves pertinences i els actes que atemptin greument contra la seva intimitat o integritat personal.*
 - b) *Els actes o la possessió de mitjans o substàncies que puguin ésser perjudicials per a la salut, i la incitació a aquests actes.*
 - c) *L'alteració injustificada i greu del desenvolupament normal de les activitats del centre, el deteriorament greu de les dependències o els equipaments del centre, la falsificació o la sostracció de documents i materials acadèmics i la suplantació de personalitat en actes de la vida escolar.*





- d) *La comissió reiterada d'actes contraris a les normes de convivència del centre.*
2. *Els actes o les conductes anteriors que impliquin discriminació per raó de gènere, sexe, raça, naixença o qualsevol altra condició personal o social dels afectats s'han de considerar especialment greus i les mesures sancionadores s'han d'acordar de manera proporcionada a aquesta especial gravetat.*
3. *Per a la graduació en l'aplicació de les mesures correctores i sancions s'han de tenir en compte els següents criteris:*
 - a) *El nivell escolar i l'edat en què es troben els/les alumnes afectats/des, i també les seves circumstàncies personals, familiars i socials.*
 - b) *La proporcionalitat de la sanció amb la conducta o l'acte que les motiva.*
 - c) *La repercussió de la sanció en la millora del procés educatiu de l'alumnat afectat i de la resta de l'alumnat.*
 - d) *L'existència d'un acord amb els progenitors o tutors legals, per a administrar la sanció d'una manera compartida.*
 - e) *La repercussió objectiva en la vida del centre de l'actuació que se sanciona.*
 - f) *La reincidència o reiteració de les actuacions que se sancionen.*
4. *Els/les alumnes que, intencionadament o per negligència, causin danys a les instal·lacions o el material del centre o en sostreguin material han de reparar els danys o restituir el que hagin sostret, sense perjudici de la responsabilitat civil que els correspongui, a ells mateixos o a les mares, als pares o als tutors, en els termes que determina la legislació vigent.*

Article 76 Procediment sancionador (esquema-resum a l'Annex 1)

Les conductes tipificades com a greument perjudicials per a la convivència en el centre només poden ser objecte de sanció amb la prèvia instrucció d'un expedient que es desenvoluparà atenent a diverses fases:

1. ***Inici de l'expedient.*** *Correspon al director/a del centre incoar, per pròpia iniciativa o a proposta de qualsevol membre de la comunitat escolar, els expedients a l'alumnat.*
 - a) *L'inici de l'expedient s'ha d'acordar en el termini més breu possible.*
 - b) *Correspon a la direcció del centre imposar la sanció en la resolució de l'expedient incoat a l'efecte, sense perjudici que la mesura correctora incorpori alguna activitat d'utilitat social per al centre i, en el seu cas, del rescabament de danys que es puguin establir de manera complementària en la resolució del mateix expedient.*
 - c) *El director/a del centre ha de formular un escrit d'inici de l'expedient, amb el nomenament de l'instructor.*
2. ***Notificació.*** *La decisió d'inici de l'expedient ha de ser notificada pel director/a a la persona instructora, a l'alumne/a i, quan aquest siguin menors d'edat, també als seus pares o tutors legals.*
 - a) *L'alumne/a, i els seus tutors legals, si aquest és menor d'edat, poden plantejar davant el director o la directora la recusació de la persona instructora nomenada, quan pugui inferir-se falta d'objectivitat en la instrucció de l'expedient, en els casos previstos en la normativa. Les resolucions negatives d'aquestes recusacions hauran de ser motivades.*
 - b) *Només els qui tinguin la condició legal d'interessats en l'expedient tenen dret a conèixer el seu contingut i documents en qualsevol moment de la seva tramitació.*





3. Instrucció i proposta de resolució

- a) La persona instructora, un cop rebuda la notificació de nomenament, ha de practicar les actuacions que estimi pertinents per a l'aclariment dels fets esdevinguts així com la determinació de les persones responsables.
- b) La persona instructora procedirà a l'esclariment dels fets mitjançant entrevistes amb l'alumne/a implicat/da i amb qualsevol altre membre de la comunitat educativa relacionat directament amb els fets o que pugui tenir informació a aportar.

4. Mesures provisionals

- a) Per tal d'evitar perjudicis majors a l'educació de l'alumnat afectat o a la de la resta d'alumnat del centre, en incoar un expedient la direcció del centre pot aplicar, de manera excepcional, mesures provisionals.
- b) Les mesures provisionals poden consistir en el canvi provisional de grup, la suspensió provisional del dret d'assistir a determinades classes o activitats o del dret d'assistir al centre. En tot cas, en la suspensió provisional d'assistència a classe, que s'ha de considerar a compte de la sanció, s'han de determinar les activitats i mesures educatives a dur a terme durant aquest període.
- c) Quan les mesures provisionals comportin la suspensió temporal d'assistència al centre, les persones de l'equip docent lliurant a l'alumne o alumna un pla detallat de les activitats que ha de realitzar i establiran les formes de seguiment i control durant els dies de no assistència per tal de garantir el dret a l'avaluació contínua.

5. Resolució de l'expedient

- a) Correspon al director o a la directora del centre resoldre els expedients i imposar les sancions que correspongui.
- b) La direcció del centre ha de comunicar als pares la decisió que adopti als efectes que aquests, si ho creuen convenient, puguin sol·licitar la seva revisió per part del consell escolar del centre.
- c) La resolució de l'expedient ha de contenir els fets que s'imputen a l'alumne o alumna, la seva tipificació en relació amb les conductes greument perjudicials i la sanció que s'imposa. Així mateix, s'ha de fer constar en la resolució el termini de què disposa l'alumne o alumna, o els seus pares en cas de minoria d'edat, per presentar reclamació o recurs i l'òrgan al qual s'ha d'adreçar.
- d) Contra les resolucions del director/a dels centres educatius públics es pot interposar recurs d'alçada, en el termini màxim d'un mes a comptar de l'endemà de la seva notificació, davant el director o la directora dels serveis territorials corresponents.

Article 77 Sancions i aplicació

1. Les sancions a aplicar per les faltes greument perjudicials per a la convivència en el centre educatiu, previstes a l'art.75.1 d'aquestes normes, d'acord amb el previst a l'art.37.3 de la Llei d'Educació són la suspensió del dret de participar en activitats extraescolars o complementàries o la suspensió del dret d'assistir al centre o a determinades classes, en tots dos supòsits per un període màxim de tres mesos o pel temps que resti fins a la finalització del curs acadèmic, si són menys de tres mesos, o bé la inhabilitació definitiva per a cursar estudis al centre.
2. D'acord amb l'art.38 de la Llei d'Educació, els alumnes que, intencionadament o per negligència, causin danys a les instal·lacions o el material del centre o en sostreguin material han de reparar els danys o restituir el que hagin sostret, sens perjudici de la responsabilitat civil que els correspongui, a ells mateixos o a les mares, als pares o als tutors, en els termes que determina la legislació vigent





3. *Quan s'imposin les sancions previstes a l'article 73.3 apartats d), e) i f), el/la director/a del centre, a petició de l'alumne/a, pot aixecar la sanció o acordar la seva readmissió al centre, prèvia constatació d'un canvi positiu en la seva actitud.*

Article 78 Prescripció

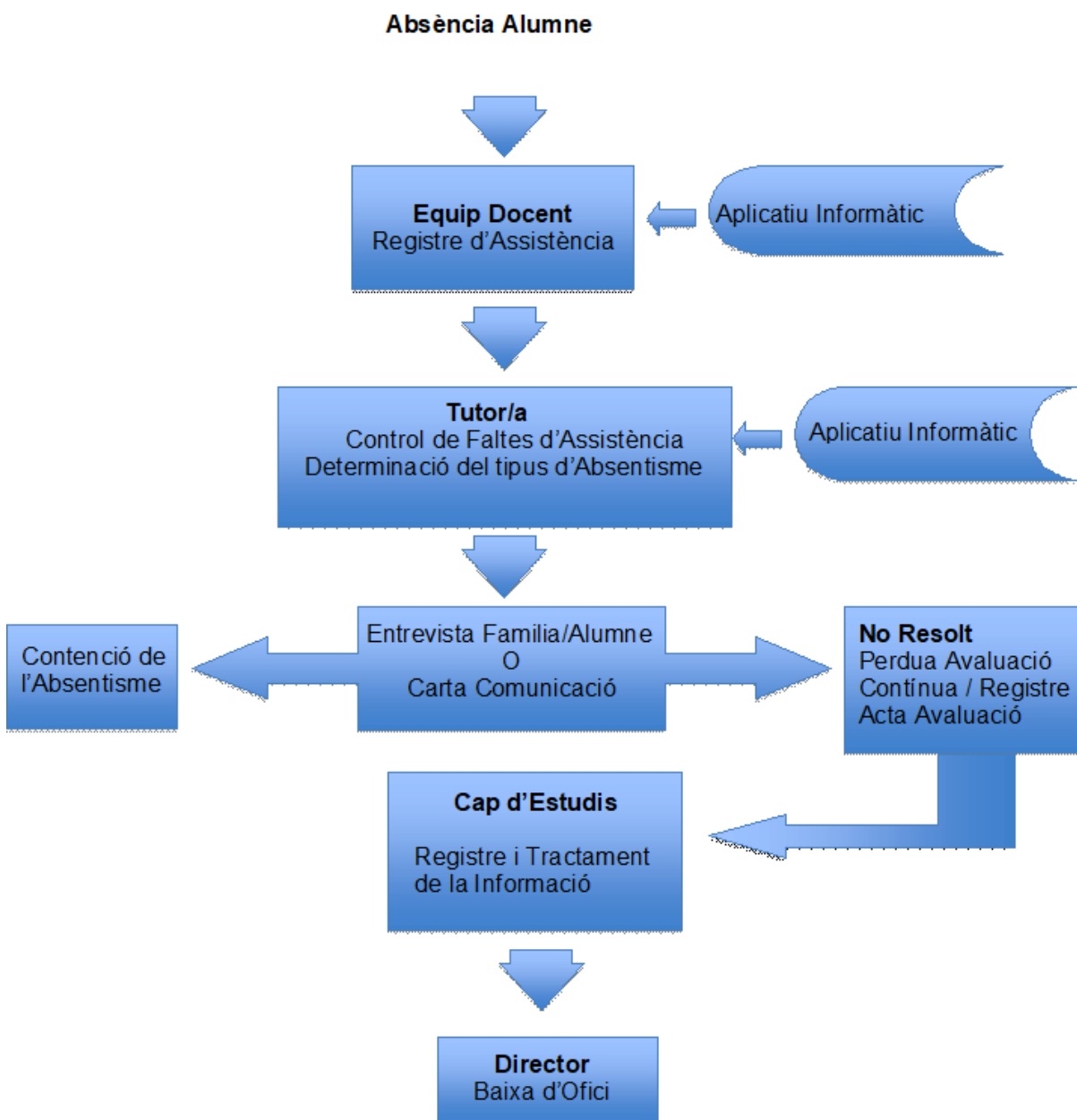
1. *Les faltes tipificades com a greument perjudicials prescriuen pel transcurs d'un termini de tres mesos comptats a partir de la seva comissió.*
2. *Les sancions prescriuen en el termini de tres mesos des de la seva imposició.*





5. Protocols de prevenció, detecció i intervenció

5.1 Protocol d'absentisme





Segons les NOFC al seu article 14:

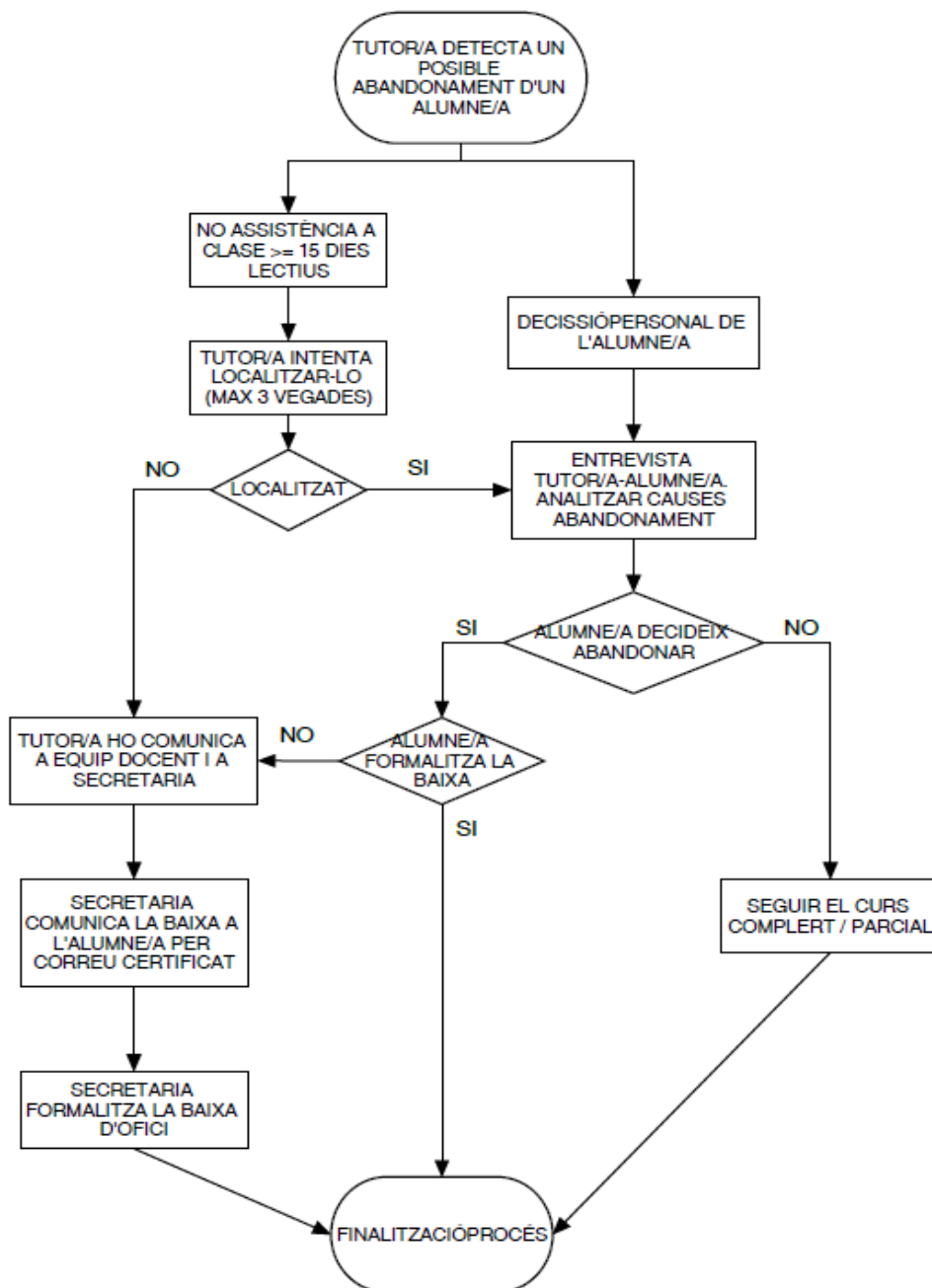
Article 14 Assistència a classe de l'alumnat

1. *L'assistència a classe és obligatòria en tots els casos i en tots els nivells.*
2. *El professorat portarà el control d'assistència, retards i altres incidències de l'alumnat, mitjançant el programa informàtic de control de faltes.*
3. *Quan un alumne arribi al 15% de faltes sense justificar sobre el global d'hores, d'una unitat formativa, el professor pot proposar la pèrdua del dret a l'avaluació contínua de la UF a l'equip docent en junta d'avaluació (o reunió d'equip docent), la qual decidirà per majoria simple dels seus membres i es farà constar en l'acta.*
4. *L'alumnat que hagin perdut el dret a l'avaluació contínua mantenen el dret d'assistència a classe. Podran lliurar treballs o pràctiques i presentar-se a exàmens, tot i que les eventuais notes no poden tenir-se en compte a l'avaluació ordinària contínua.*
5. *L'alumnat ha de justificar documentalment les seves absències al tutor pedagògic del grup el més breu possible, utilitzant els impresos establerts a tal efecte. Cas de l'alumnat menor d'edat, la justificació haurà d'anar signada pel pare, mare o tutor/a legal.*
6. *S'entén que una falta és justificada en els casos següents:*
 - a) *Absències de curta durada per malaltia o accident de l'alumne o familiars.*
 - b) *Atenció de curta durada a familiars o altres circumstàncies personals o laborals de caràcter extraordinari.*
 - c) *Les ocasionades per convocatòries de vagues i/o manifestacions en els casos previstos en aquestes normes.*
 - d) *Absències per participar en les Juntes de delegats/des i altres reunions degudament convocades i d'acord amb la direcció.*
7. *La reiteració d'absències és una conducta contrària a les normes de convivència del centre i pot ser sancionada d'acord amb el que s'estableix en aquestes normes, a proposta del/la tutor/a.*
8. *Periòdicament, el tutor/a comunicarà als pares o tutors legals de l'alumne/a, si aquest és menor d'edat, el nombre de faltes d'assistència.*
9. *Se seguirà el protocol d'absentisme en aquells casos d'absència prolongada i/o reiterada.*



5.2 Protocol d'abandonament

Les línies generals del protocol d'abandonament segueixen el següent diagrama, es pot revisar en profunditat cadascuna de les fases al protocol d'abandonament





5.3 Protocol de Coeducació

Segons les NOFC al seu article 53 les funcions de la coordinació de coeducació són:

- a) Impulsar mesures educatives que fomentin la igualtat real i efectiva entre homes i dones.
- b) Programar actuacions específiques de sensibilització (claustrs, reunions informatives, comissions mixtes, etc.) per compartir la necessitat de treballar la coeducació.
- c) Compartir la necessitat de treballar en la prevenció de la violència masclista o per motius d'orientació afectivosexual.
- d) Analitzar els conflictes relacionats amb la violència vers la dona o homòfoba que es donen en el centre i fer-ne el retorn al professorat com a punt de partida del debat i la reflexió.
- e) Incorporar la coeducació i la prevenció de la violència masclista o homòfoba als diferents documents de centre.
- f) Aquelles altres que li puguin ésser encomanades pel director del centre o atribuïdes pel Departament d'Ensenyament.

5.4 Protocol convivència i mediació

El centre disposa d'una comissió de convivència per tal de gestionar conflictes al centre educatiu.

Els objectius que es pretenen assolir amb aquest projecte de convivència i mediació són els següents:

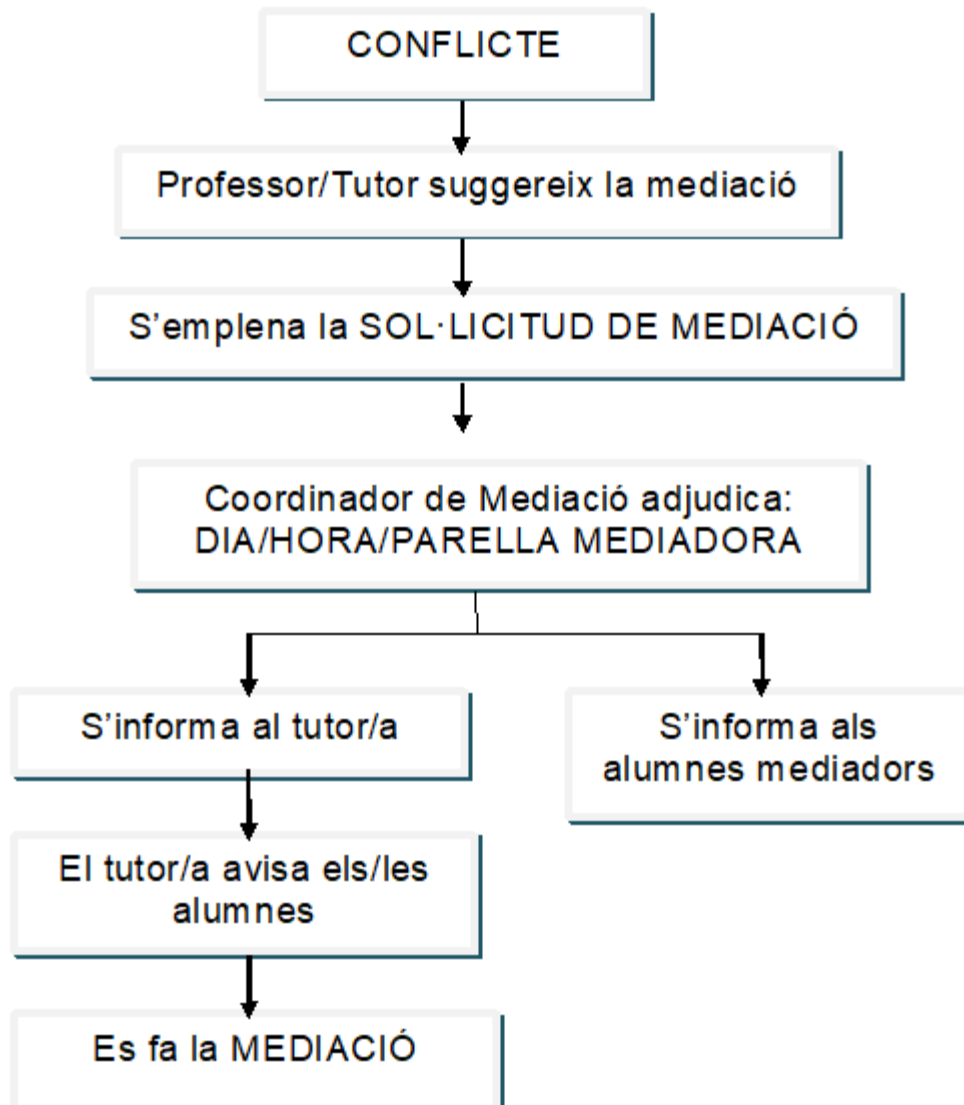
- Millorar la convivència en el centre.
- Fomentar el coneixement mutu de l'alumnat tant a nivell del grup-classe com a nivell de centre i amb la resta de la comunitat educativa.
- Millorar les habilitats socials de l'alumnat (pensar per sí mateixos; tenir criteris ètics i morals per poder conviure dins de la diversitat i relacionar-se entre ells.)
- Donar eines i estratègies a l'alumnat referents a negociació, comunicació i gestió pacífica de conflictes.
- Buscar solucions als problemes des del propi alumnat i no des de l'adult (professors/ equip directiu) i donar-li la responsabilitat de resoldre els propis conflictes per fomentar el creixement personal i la recerca d'estratègies per poder viure en societat
- Donar recursos a l'alumnat per afrontar les conductes disocials dels seus companys.
- Conscienciar a la comunitat educativa del què és i significa el centre com espai de relació i participació de tots els agents implicats.





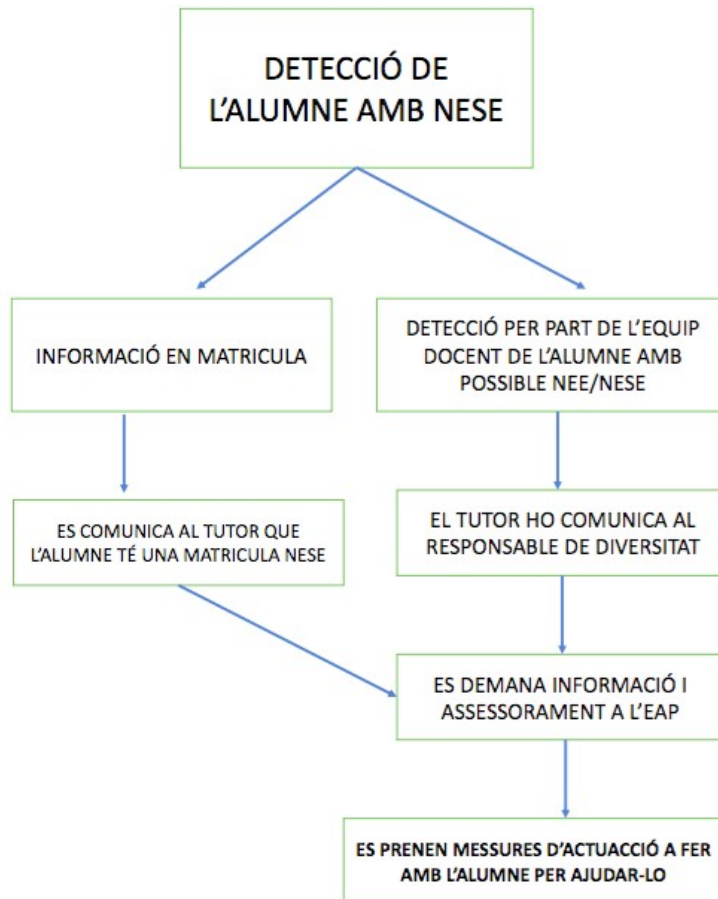
- Crear un marc que identifiqui l'INS com a escola de qualitat, escola verda, i escola acollidora .
- Fomentar el respecte a la diversitat de l'alumnat i establir ponts que vinculin la acció integradora dins i fora del centre.

Esquema del procés mediador





5.5 Protocol NESE





6. Conclusions

L'Institut Provençana defineix la política de qualitat com a part fonamental de la filosofia i estratègia del seu Projecte Educatiu i té com a finalitat la satisfacció de les necessitats i expectatives dels diferents grups d'interès.

El compromís amb la qualitat es recull en la Missió, Visió i Valors i és responsabilitat de totes les persones de l'organització.

El nostre Institut és un reflex de l'entorn i, alhora, és un espai on tota la comunitat educativa adquireix uns coneixements i uns hàbits de socialització i de relació amb els altres. Un dels nostres objectius bàsics és ensenyar i aprendre a viure i conviure. Per això fomentem la convivència, tant a l'interior del centre educatiu com al seu entorn immediat.

El nostre Projecte de convivència és un dels instruments on es reflecteixen les accions que desenvolupem per capacitar tot l'alumnat i la resta de la comunitat educativa per a la convivència i la gestió positiva dels conflictes, mitjançant projectes de mediació, coeducació, accions tutorialis i activitats dirigides a la integració de l'alumnat.

Això, únicament, és possible amb el compromís de tota la comunitat educativa i com a resultat de reflexionar sobre la realitat diària del Centre i del seu entorn.

PC	Versió 1.0	Pàgina 30 de 30	26-02-2020
----	------------	-----------------	------------

! Aquesta còpia pot ser obsoleta un cop impresa. Comprova que coincideixi amb la versió disponible a la intranet del centre.

